



COMMUNAUTÉ
D'AGGLOMÉRATION
SOPHIA ANTIPOLIS



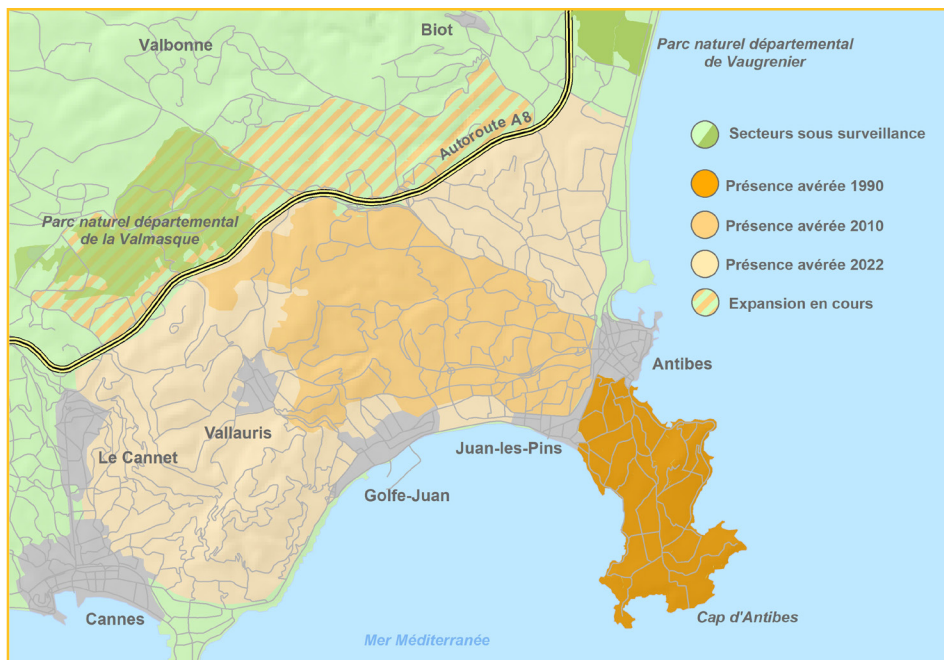
L'écureuil de Pallas

une menace pour vos jardins et pour la faune sauvage

Suivi de la zone de répartition de l'espèce

L'aire de répartition a beaucoup évolué en 20 ans et atteint plus de 40 km². Après avoir franchi la dernière barrière que constitue l'autoroute A8, d'importantes superficies boisées comme Biot, Villeneuve Loubet et Opio sont déjà touchées, le reste du territoire aujourd'hui s'offre à la colonisation. Dès lors, sa gestion deviendra extrêmement difficile.

C'est pourquoi, la Communauté d'Agglomération Sophia Antipolis s'est engagée activement dans le programme de lutte mis en place depuis juin 2012, ceci à travers notamment des actions de sensibilisation, en impliquant les habitants dans la surveillance des zones périphériques.



Ne les nourrissez pas et ne recueillez pas un individu même blessé. Ne les déplacez pas.

7500€

Infraction délictuelle **L.411-5** du code de l'environnement :
7 500€ et 3 ans d'emprisonnement.

Carte d'identité

NOM COMMUN	Écureuil de Pallas ou à ventre rouge ;
ORDRE	Rongeurs ;
ESPÈCE	<i>Callosciurus erythraeus</i> (Pallas 1779) ;
AIRE D'ORIGINE	Asie de l'Est ;
MORPHOLOGIE	350 g environ (adulte) ;
PELAGE	Brun olive, queue gris-noir, ventre roux-acajou ;
HABITATS	Groupements forestiers, parcs, jardins
ACTIVITÉ	Diurne, arboricole, cris fréquents et variés ;
REPRODUCTION	1 à 2 portées / an ; 1 à 3 jeunes / portée ;
ALIMENTATION	Fleurs, fruits et graines de diverses espèces selon les saisons, écorces d'arbres, insectes, oisillons.



Ces deux espèces d'écureuils sont arboricoles, mais se confondent difficilement :

- ✓ **L'écureuil de Pallas** a l'air plus massif. Il possède un ventre généralement rouge brique (jamais blanc) et une queue contrastée dont le bout des poils sont blancs. Il est aussi globalement plus bruyant.
- ✓ **L'écureuil roux**, dont le pelage peut être noir, brun, roux ou grisâtre, a toujours le ventre blanc. Sa queue, très peu contrastée, est de la même couleur que le dos de l'animal. En hiver il arbore de longs pinceaux de poils à l'extrémité des oreilles.



L'écureuil de Pallas ou écureuil à ventre rouge est nommé localement « rat de Corée »

Plan national de lutte relatif à l'écureuil

Une espèce exotique envahissante



Introduit à la fin des années 1960 sur le Cap d'Antibes, plus de 5 000 écureuils à ventre rouge sont aujourd'hui présents sur les communes d'Antibes Juan-les-Pins, de Vallauris Golfe-Juan et nouvellement de Biot et Villeneuve Loubet, le Cannet et Cannes.

Les objectifs du plan

Son impact important sur les écosystèmes (urbains et forestiers) ainsi que les dégâts occasionnés sur les productions agricoles ont incité l'UE à commander un Plan de lutte à l'État Français au travers de l'Office Français de la Biodiversité (OFB) sur cette espèce introduite afin de :

- ⇒ **Limiter son expansion et contrôler ses populations**
- ⇒ **Limiter les dommages qu'il occasionne**

✓ Sur le plan économique :

Il provoque des dégâts par le rongement :

- des infrastructures (câbles téléphoniques et internet, systèmes d'arrosage, brise vue...);
- consommation excessive très ciblée des essences fruitières (graines, bourgeons, fleurs, fruits).

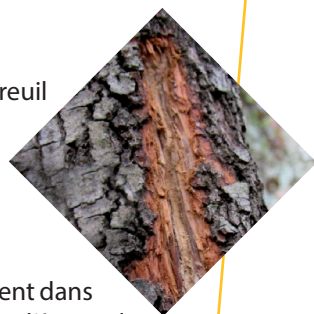


L'écureuil de Pallas est reconnu comme une *espèce invasive*

Les objectifs du plan... (suite)

✓ Et sur le plan écologique :

- Limiter la compétition alimentaire et territoriale avec l'écureuil roux présent dans le département des Alpes-Maritimes ;
- Prédation sur les œufs et les oisillons ;
- Consommation excessive des graines et fruits empêchant le renouvellement des essences forestières
- Rongement de l'écorce jusqu'à la mort des arbres
- Interactions entre l'écureuil de Pallas et l'écureuil roux présent dans les Alpes Maritimes aboutissant jusqu'à la disparition de l'écureuil roux.



⇒ **Mieux évaluer les interactions**

entre l'écureuil de Pallas, introduit, et l'écureuil roux naturellement présent dans le département des Alpes-Maritimes.

⇒ **Mettre fin aux méthodes de contrôle**

« sauvages »

employées par des personnes inexpérimentées (notamment l'empoisonnement, pouvant affecter d'autres espèces sauvages et domestiques, en particulier l'écureuil roux).



⇒ **Et favoriser l'adhésion du plus grand nombre au plan de lutte :**

mobilisation citoyenne, sensibilisation



Devenez acteurs du plan de lutte

Vous pouvez **participer activement au suivi et aux travaux en cours** en indiquant vos observations d'écureuils de Pallas ou d'écureuils roux en contactant les chargés de mise en œuvre du **Plan national de lutte** de l'**Office Français de la Biodiversité**.



Pour faciliter le suivi de l'espèce, signalez les secteurs où vous avez aperçu des individus, les dégâts occasionnés...

Mobilisez-vous !

Pour toute information complémentaire, et demande d'intervention, vous pouvez contacter :



Le service Environnement
de la CASA, par mail :
environnement@agglo-casa.fr



*Réfèrent Régional Espèces Exotiques
Envahissantes, l'OFB, en charge du Plan
national de lutte.

Mail : alexandre.viguiet@ofb.gouv.fr
Tél. : 06 25 03 21 28



MUSÉUM
NATIONAL D'HISTOIRE NATURELLE

Programme soutenu par le Ministère de la Transition écologique et solidaire (DREAL PACA)