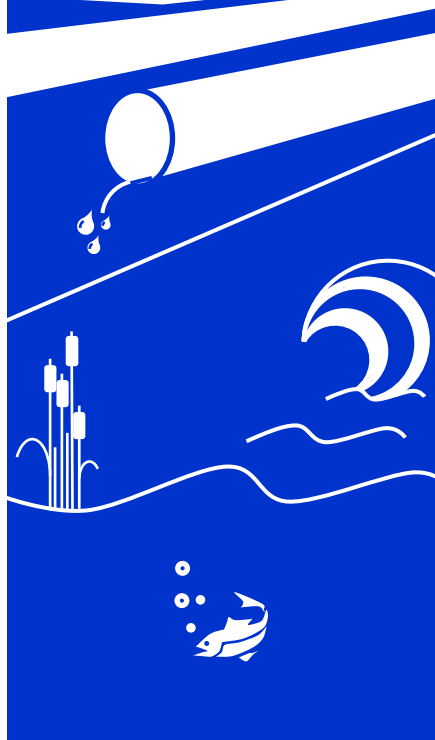




COMMUNAUTÉ  
D'AGGLOMÉRATION  
SOPHIA ANTIPOLIS



# PLAN PLURIANNUEL DE RESTAURATION ET D'ENTRETIEN DES VALLONS

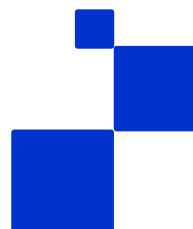
## 2-4. Fiches PPRE Secteur 4



Communauté d'Agglomération  
Sophia Antipolis

Direction  
GEMAPI Eaux pluviales

Les Genêts  
449, route des Crêtes  
06901 SOPHIA-ANTIPOLIS cedex



Janvier 2022



## Table des matières

49 - Vallon des Prés .....	7
50 – Béal de l'Escours.....	11
51 – L'Escours .....	15
52 - Vallon de Vaulongue .....	19
53 - Vallon de la Tuilière.....	23



## LECTURE DES FICHES DE SYNTHÈSE DU PPRE

Chaque vallon fait l'objet d'une fiche qui reprend le formalisme et les informations décrits ci-après.

### IDENTITE ET DECOUPAGE EN TRONÇONS HOMOGENES

L'entête reprend le nom du vallon et son code raccourcis (entre 3 et 5 lettres en fonction des cas) et les communes sur lesquelles il évolue.

<b>Numéro - Nom du Vallon</b>	<i>Communes</i>	<b>CODE</b>
-------------------------------	-----------------	-------------

Une 1ère carte présente le vallon dans son environnement et le découpage en tronçons homogènes tout le long de son linéaire.

Un tableau synthétise les informations sur le vallon en reprenant des éléments clés de sa description.

<b>Type</b>	Typologie de vallon		<table border="1"> <tr><td><b>Vallon pluvial</b></td></tr> <tr><td><b>Vallon urbain</b></td></tr> <tr><td><b>Vallon semi-urbain</b></td></tr> <tr><td><b>Vallon</b></td></tr> <tr><td><b>Vallon naturel</b></td></tr> </table>		<b>Vallon pluvial</b>	<b>Vallon urbain</b>	<b>Vallon semi-urbain</b>	<b>Vallon</b>	<b>Vallon naturel</b>
<b>Vallon pluvial</b>									
<b>Vallon urbain</b>									
<b>Vallon semi-urbain</b>									
<b>Vallon</b>									
<b>Vallon naturel</b>									
<b>Exutoire</b>	Nom vallon / Mer								
<b>Longueur</b>	En mètres (m)								
<b>Pente moy.</b>	En pourcentage (%)								
<b>Classement DDTM</b> 	Non Classé / Oui								
<b>Zonage PPRI</b> 	Non / Oui								
<b>Potentiel écologique</b>	<b>Valeur moyenne</b>		<table border="1"> <tr> <td><b>E1</b></td> <td>Action prévue au plan de gestion du vallon</td> </tr> <tr> <td><b>E1</b></td> <td>Action non prévue au plan de gestion du vallon</td> </tr> </table>		<b>E1</b>	Action prévue au plan de gestion du vallon	<b>E1</b>	Action non prévue au plan de gestion du vallon	
<b>E1</b>	Action prévue au plan de gestion du vallon								
<b>E1</b>	Action non prévue au plan de gestion du vallon								
<b>Actions</b>	<b>E1</b>	<b>E2</b>	<b>E3</b>	<b>E4</b>	<b>E5</b>	<b>R1</b>			
	<b>R2</b>	<b>R3</b>	<b>R4</b>	<b>P1</b>	<b>P2</b>	<b>P3</b>			
	<b>P4</b>	<b>S1</b>	<b>S2</b>	<b>V1</b>	<b>V2</b>				

### HYDROLOGIE - DEBITS DE POINTE A L'EXUTOIRE

Hormis les vallons alimentés par des sources non pérennes, le régime hydrologique de ces vallons est majoritairement pluvial, c'est-à-dire qu'ils sont secs en dehors des épisodes pluvieux.

Ils sont donc caractérisés par leur hydrologie de temps de pluie, au regard des crues générées par leurs bassins versants.

Pour mieux appréhender les débits de crue potentiels aux niveaux des exutoires, les débits décennaux (Q10), trentennaux (Q30) et centennaux (Q100) seront indiqués dans les fiches de PPRE.

Les valeurs indiquées sont extraites des études hydrauliques spécifiques (modélisations pluies-débits, ...) pour les vallons couverts par des PPRI ou des schémas directeurs.

Pour les autres vallons, la méthode rationnelle a été utilisée (ces vallons n'étant pas jaugés) pour estimer les débits de pointe à l'exutoire. Ces débits sont indicatifs car cette méthode peut surestimer les résultats.



## DESCRIPTIF

- Classement DDTM06 des tronçons de vallon :

Classement CE	<i>Oui</i>	<i>Non</i>
---------------	------------	------------

- Environnement et pressions sur le milieu :

Environnement	<i>Urbain dense</i>	<i>Urbain diffus</i>	<i>Naturel diffus</i>	<i>Espace naturel</i>	
Pressions sur le milieu	<i>Artificialisée</i>	<i>Fortes</i>	<i>Modérées</i>	<i>Faibles</i>	<i>Aucune</i>

- Hydromorphologie, ouvrages et problématiques :

Hydromorphologie	<i>Artificialisée</i>	<i>Impactée</i>	<i>Equilibrée</i>	<i>Naturelle</i>
------------------	-----------------------	-----------------	-------------------	------------------

Cette partie décrit le lit, ses matériaux, l'ensemble des ouvrages présents et les problématiques en lien avec l'hydromorphologie du vallon, et fait l'objet d'une cartographie avec des photos descriptives du vallon.

Symbologie utilisée :

Problématiques	Ouvrages
△ Artificialisation du lit	☒ Ouvrage
▲ Obstacle	⊞ Enrochement
≠ Embacle	
🏞 Erosion	
● Déchets	
🗑 Pollution par EU	

- Ecologie :

Etat ripisylve	<i>Artificialisée</i>	<i>Absente</i>	<i>Mauvais</i>	<i>Moyen</i>	<i>Bon</i>	
Présence Flore Protégée	<i>x : position</i>	<i>Non</i>				
Potentiel écologique	<i>Artificialisée</i>	<i>Mauvais</i>	<i>Médiocre</i>	<i>Moyen</i>	<i>Bon</i>	<i>Très bon</i>

Cette partie décrit l'ensemble des composantes en lien avec l'écologie du vallon, notamment l'état de sa végétation et les espèces invasives, envahissantes et protégées sur son linéaire. Une cartographie descriptive précise la position des stations et l'état de la ripisylve.

Symbologie utilisée :

Ecologie	Etat ripisylve
🌿 Faune protégée	Bon
🌿 Flore protégée	Moyen
🌿 Flore envahissante	Mauvais
🌿 Flore invasive	Artificiel
💧 Zone humide	Absence

Sur la cartographie représentant l'écologie, les espèces présentes sont affichées sous forme de bulles :



- Accès aux tronçons :

Une carte représente les zones accessibles ou non sur le tracé du vallon, en fonction des accès et du cloisonnement par les propriétés privées, et positionne les accès repérés pour accéder aux berges du vallon.

Symbologie utilisée :

Accès au tronçon		Accessibilité	
	Libre		Accessible
	Restreint		Restreint
			Inaccessible

## PLAN PLURIANNUEL DE RESTAURATION ET D'ENTRETIEN POUR LE VALLON

La dernière page reprend l'ensemble des actions prévues au PPRE du vallon, leur répartition dans le temps et le détail par tronçon en fonction des objectifs lié à la typologie du vallon.

- Rappel des objectifs :

Chaque type de vallon fait référence à des objectifs différents :

Type	Objectifs
<b>Vallon pluvial</b>	Maintien en l'état, le retour à l'état naturel est compromis, le vallon garde son caractère et est alors décrit comme un réseau.
<b>Vallon urbain</b>	Objectifs difficiles de renaturation mais aux grés des opportunités entamer des démarches de restauration (restauration de berge, lit, restauration de ripisylve ...)
<b>Vallon semi-urbain</b>	Objectifs de maintien des « poches » de végétation intéressantes et aux grés des opportunités entamer des démarches de renaturation (restauration de berge, lit, restauration de ripisylve ...)
<b>Vallon</b>	Face au potentiel écologique encore disponible sur ce type de vallon, l'objectif sera de les maintenir et les améliorer et réduire l'impact de l'urbanisation sur ce dernier.
<b>Vallon naturel</b>	Objectif de « sanctuariser » et de maintenir l'état naturel au bon fonctionnement en réduisant les pressions externes.

- Enjeux :

Un tableau détail par enjeux les grandes lignes directrices du plan de gestion pour répondre aux objectifs fixés. Il reprend 6 thématiques :

<b>Espèces invasives ou envahissantes</b>	<b>Pollution</b>	<b>Amélioration de l'écosystème</b>
<b>Espèces protégées</b>	<b>Risque inondation</b>	<b>Restauration de l'écosystème</b>

L'importance de l'enjeu répondant aux objectifs fixés par rapport des problématiques observées sur le vallon est réparti au travers de 4 indices :

<b>Pas d'enjeu</b> (0)	<b>Faible</b> (1)	<b>Modéré</b> (2)	<b>Fort</b> (3)
---------------------------	----------------------	----------------------	--------------------



- Actions au plan de gestion:

Les différentes actions sont rappelées ici, avec leur symbologie :

Entretien	Titre	Détails
E1	Entretien courant	Entretien complet (débroussaillage, abattage ...) pour amélioration de l'état sanitaire
E2	Entretien préventif	Entretien de débroussaillage dans des zones stratégiques
E3	Entretien ponctuel	Entretien préventif lié à la formation d'embâcles (abattage sélectif)
E4	Entretien pluvial	Entretien des vallons couverts au même titre qu'un réseau d'eau pluvial
E5	Entretien curatif	Entretien des ouvrages hydrauliques ou enlèvement d'embâcles

Restauration	Titre	Détails
R1	Amélioration de ripisylve	Mis en défens, Recépage, Reconstitution, Plantation, Etagement de la végétation
R2	Restauration des berges	Restauration des berges par des techniques de génie végétal ou mixte
R3	Restauration du lit	Lutte contre l'érosion régressive ou sécurisation par réfection du matelas du fond de lit
R4	Restauration hydromorpho	Restauration d'ensemble à étudier

Préservation	Titre	Détails
P1	Préservation des espèces	Protéger et réduire les impacts sur les biotopes sensibles
P2	Lutte contre les espèces invasives	Réduire l'impact ou éradication des zones colonisées, éviter la propagation
P3	Lutte contre les pollutions	Lutte contre les dépôts sauvages, pollution par les eaux usées ...
P4	Préservation des zones humides	Sauvegarde des espaces et des capacités de stockage dynamique des ZEC

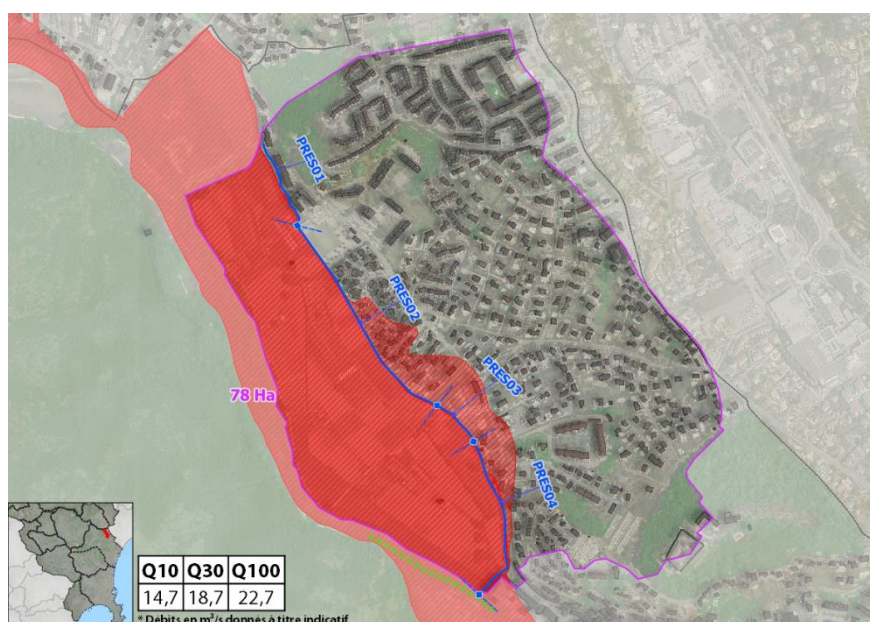
Surveillance	Titre	Détails
S1	Contrôle régulier	Reconnaitances de terrain régulières pour surveillance
S2	Vigilance "point dur"	Ouvrage ou obstacle à contrôler pour vérifier le bon écoulement des eaux

Valorisation	Titre	Détails
V1	Valorisation des milieux aquatiques	Informier, communiquer, enseigner
V2	Suivi du PPRE	Evaluation, suivi des stations

## 49 - Vallon des Prés

Villeneuve-loubet

PRES



Type	Vallon semi-urbain					
Exutoire	Le Loup + Réseau EP					
Longueur	1 120 m					
Pente moy.	0,5 %					
Classement DDTM	Non classé					
Zonage PPRI	Oui					
Potentiel écologique	Moyen					
Actions	E1	E2	E3	E4	E5	R1
	R2	R3	R4	P1	P2	P3
	P4	S1	S2	V1	V2	

**Descriptif :**

Le vallon des Prés traverse les plaines agricoles du Loup, en récupérant des eaux de ruissellement de la commune de Villeneuve-Loubet. Son tracé a été artificialisé en partie et recalibré au gré du temps en fonction des usages. Aujourd'hui il s'apparente en partie haute à un fossé, puis s'élargit au fur et à mesure de son cours. Son exutoire est séparé en 2 parties, la première souterraine qui traverse le village en direction du quartier des Ferrayonnes, et la seconde, principale en direction du Loup. Il existe quelques poches de végétation, mais dans l'ensemble sa ripisylve est maintenue à la strate herbacée.

PRES	Amont			Aval	
	01	02	03	04	
Classement CE					
Environnement					
Pressions sur le milieu					Etat moyen
					Modérées

Les principales pressions sur le milieu proviennent de l'urbanisation, qui a contraint son tracé à être modifié ou artificialisé.

**Hydromorphologie et ouvrages :**

Le vallon alterne entre fond de lit naturel impacté et artificialisé. Son tracé et son recalibrage ont suivi l'évolution des usages de la plaine du Loup. Son exutoire possède 2 sorties, une principale vers le Loup et une seconde vers le réseau pluvial sous le village de Villeneuve-Loubet. Lors des crues du Loup, l'évacuation des eaux peut être impactée par les eaux du Loup, il emprunte alors préférentiellement l'exutoire pluvial.

Le cours du vallon est impacté par quelques passages de voiries privées, mais la plupart de son cours reste ouvert.

PRES	01	02	03	04	Etat moyen
Hydromorphologie					Impactée

- **Etat de berges / Transport sédimentaire**

Le vallon évolue sur des pentes très faibles, il présente de nombreuses traces d'érosion sur ses berges, en lien avec l'absence de végétation rivulaire qui pourrait maintenir l'état des berges. La diversité des sédiments est faible en lien avec la nature du vallon et par rapport aux apports d'eaux de ruissellement.

- **Ouvrages**

On dénombre quelques passages de voiries privées au-dessus du vallon, mais dans l'ensemble peu d'ouvrages.



L'exutoire pluvial est un point de vigilance en cas d'intempéries. **S2**

### Ecologie :

	PRES	01	02	03	04	Etat moyen
Etat ripisylve						Mauvais
Présence Flore Protégée			X			Oui
Potentiel écologique						Médiocre

La naturalité du vallon très limitée, les berges possèdent majoritairement des strates herbacées, régulièrement débroussaillées. L'écologie est limitée en lien avec son historique et son artificialisation.

**P1** On observe de nombreuses stations de consoude bulbeuse au niveau de son exutoire, et des flores remarquables sont aussi présentes. Une adaptation des pratiques d'entretien sera préconisée ainsi que du calendrier d'intervention.

**R2** Face à un entretien inadapté, certaines zones sont plus facilement érodées. Ces secteurs pourront être stabilisés par des techniques végétales légères, dans un but aussi d'amélioration de la diversité des espèces et de l'étagement en berge.

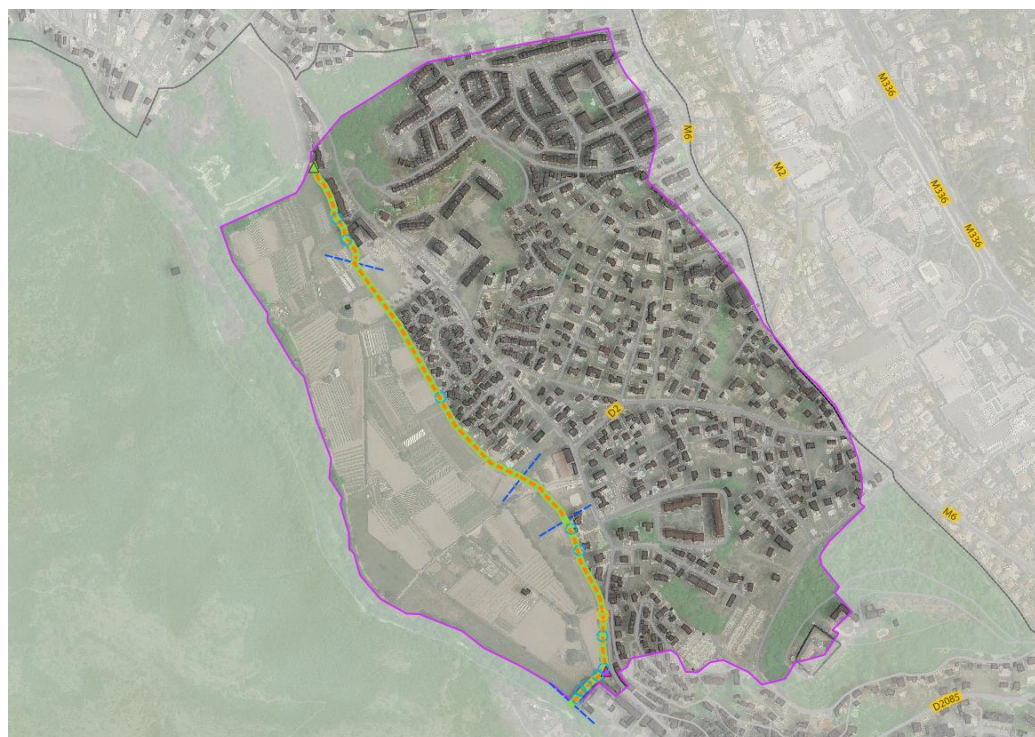




**Accès aux tronçons :**



Le vallon est assez accessible en lien avec les nombreux accès privés qui traversent le vallon.

Plan de gestion :**Actions**

- E1 : Entretien courant
- E2 : Entretien préventif
- E3 : Entretien ponctuel
- E4 : Entretien pluvial
- ▲ E5 : Entretien curatif
- R1 : Amélioration de ripisylve
- R2 : Restauration des berges
- R3 : Restauration du lit
- R4 : Restauration hydromorpho
- P1 : Préservation des espèces
- ★ P2 : Lutte contre les espèces invasives
- ★ P3 : Lutte contre les pollutions
- P4 : Préservation des zones humides
- S1 : Contrôle régulier
- ▲ S2 : Vigilance "point dur"

▪ Rappel des objectifs :

Type	Objectifs
Vallon semi-urbain	Objectifs de maintien des « poches » de végétation intéressantes et au gré des opportunités entamer des démarches de renaturation.

▪ Enjeux :

Enjeux	Indice	Détails
Espèces invasives ou envahissantes	Pas d'enjeux	<i>Pas d'enjeux identifiés</i>
Espèces protégées	Modéré	<i>Plusieurs espèces protégées sont indentifiées, une adaptation des pratiques d'entretien est préconisée. <span style="background-color: #0070C0; color: white; padding: 2px;">P1</span></i>
Pollution	Faible	<i>Les enjeux sont limités aux pollutions éventuelles en lien avec l'urbanisation</i>
Risque inondation	Modéré	<i>Les enjeux inondation sont marqués en lien avec la forte urbanisation environnante <span style="background-color: #800080; color: white; padding: 2px;">S2</span></i>
Amélioration de l'écosystème	Faible	<i>Les pratiques d'entretien pourront être adaptées pour favoriser l'amélioration de ripisylve mais le vallon est marqué par l'urbanisation</i>
Restauration de l'écosystème	Faible	<i>Des restaurations de berge pourront être engagées en fonction de l'évolution des pratiques d'entretien <span style="background-color: #FFA500; color: white; padding: 2px;">R2</span></i>

▪ Actions :

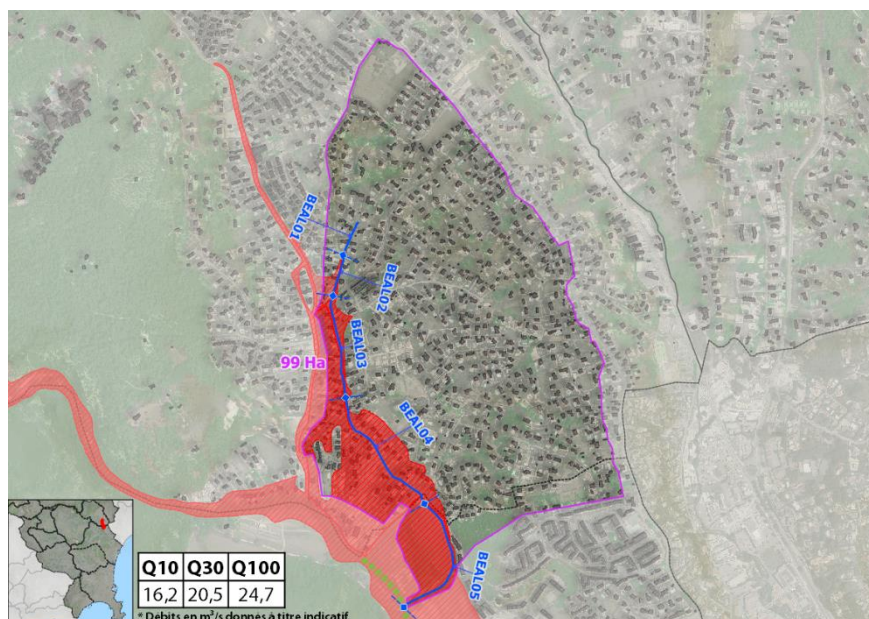
0	1	2	3
---	---	---	---

	PRES01	PRES02	PRES03	PRES04
Actions	E2 E5 P1	E2 P1	E2	E2 R2 P1 S2

## 50 – Béal de l'Escours

Villeneuve-loubet,  
La colle sur Loup

BEAL



Type	Vallon urbain
Exutoire	Le Loup
Longueur	1400 m
Pente moy.	1,10 %
Classement DDTM 	Non classé
Zonage PPRi 	Oui
Potentiel écologique	Médiocre
Actions	E1 E2 E3 E4 E5 R1
	R2 R3 R4 P1 P2 P3
	P4 S1 S2 V1 V2

**Descriptif :**

Le béal de l'Escours est une des branches déconnectées de l'Escours, elle est artificielle et sa partie aval a été recalibrée en 2016 par la commune. Il s'apparente en grande partie à un réseau pluvial, son linéaire aval jusqu'à l'exutoire est aérien. Il est majoritairement très artificialisé.

BEAL	Amont				Aval	Etat moyen
	01	02	03	04	05	
Classement CE						
Environnement						
Pressions sur le milieu						Fortes

Les principales pressions sur le milieu proviennent de l'urbanisation, qui a contraint son tracé à être modifié ou artificialisé.

**Hydromorphologie et ouvrages :**

Le vallon est artificialisé et majoritairement souterrain, son lit est contraint par l'urbanisation.

BEAL	01	02	03	04	05	Etat moyen
Hydromorphologie						Artificialisée

Le cours du vallon s'apparente à un réseau pluvial, seule la partie aval à l'exutoire est découverte.

- **Etat de berges / Transport sédimentaire**

Le vallon étant très artificialisé et majoritairement souterrain, il ne décrit pas de transport sédimentaire intéressant.

- **Ouvrages**

On dénombre plusieurs sections couvertes, quelques ouvrages font l'objet de surveillance en période d'intempéries

**S2**

**50 – Béal de l'Escours**

Villeneuve-loubet,  
La colle sur Loup

**BEAL**



**Ecologie :**

BEAL	01	02	03	04	05	Etat moyen
Etat ripisylve						Artificialisée
Présence Flore Protégée		X	X X			Oui
Potentiel écologique						Médiocre

La naturalité du vallon est faible, il est essentiellement enclavé entre des habitations. La végétation, si elle est présente, se compose d'une strate majoritairement herbacée. Le lit y apparaît impacté et/ou artificiel. Des petites portions du tracé sont plus naturelles même si cela reste limité. L'espace disponible ne permet pas une restauration de ripisylve, une adaptation des pratiques d'entretien permettra de favoriser la diversification des strates quand cela est possible.

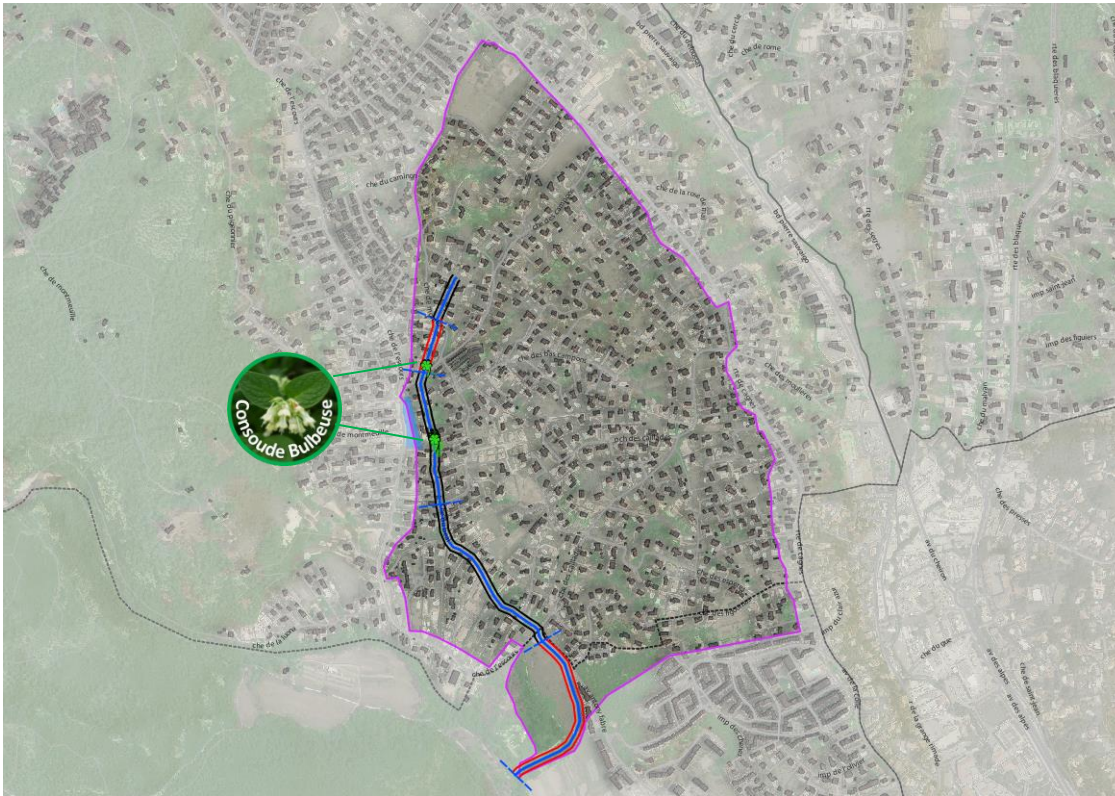
**P1** Malgré une artificialisation est une urbanisation forte, on observe plusieurs stations de consoude bulbeuse, une adaptation des pratiques d'entretien et du calendrier est préconisée.

**R1 R2 R3** Le tronçon *BEAL05* peut faire l'objet d'une amélioration de son fonctionnement. L'eau a tendance à stagner en lien avec la prolifération d'hélophytes sur un lit en quasi contre-pente. Il pourra être engagé une restauration d'un chenal d'étiage, et d'un étagement de la végétation sur ces 2 berges pour ramener de l'ombrage au lit.

50 – Béal de l'Escours

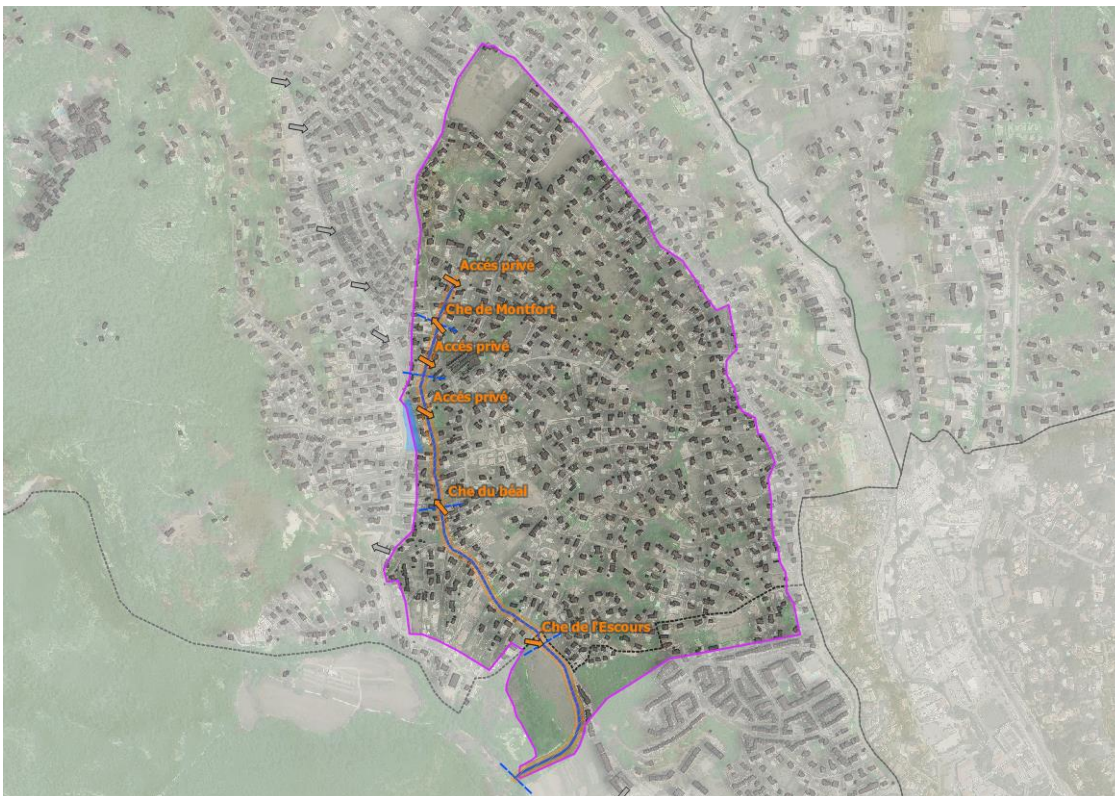
Villeneuve-loubet,  
La colle sur Loup

BEAL



- Etat ripisylve**
- Bon
  - Moyen
  - Mauvais
  - Artificiel
  - Absence
- Ecologie**
- 🌿 Faune protégée
  - 🌿 Flore protégée
  - 🌿 Flore envahissante
  - 🌿 Flore invasive
  - 🌿 Zone humide

Accès aux tronçons :



- Accès**
- ↑ Libre
  - ↑ Restreint
- Accès entretien**
- Accessible
  - Restreint
  - Inaccessible

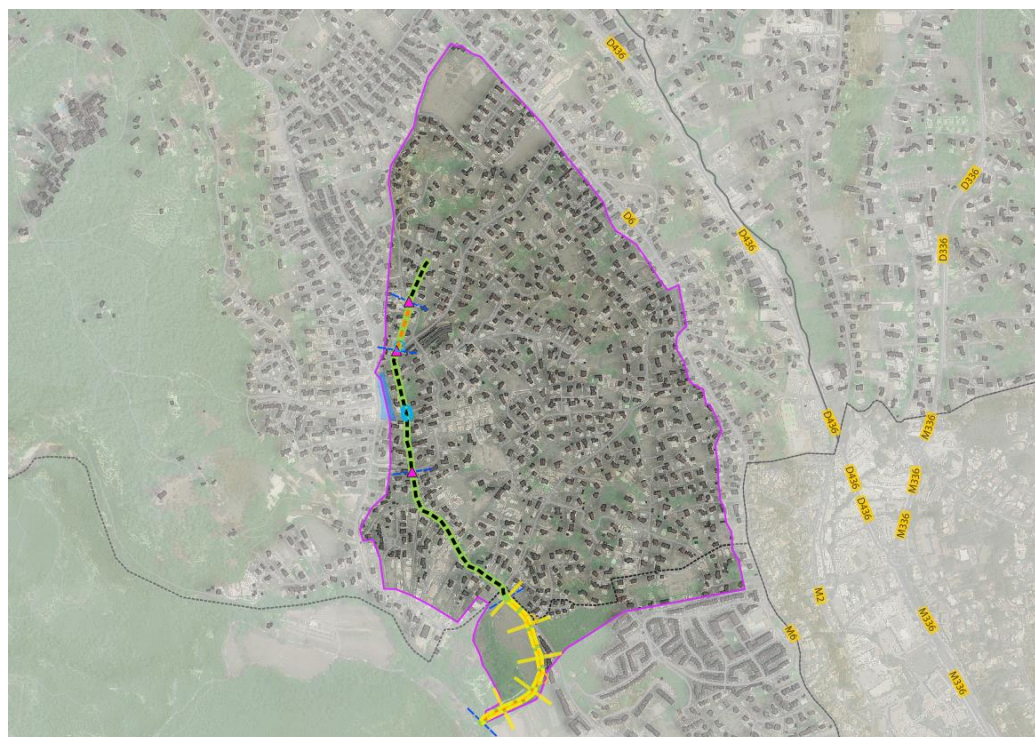
Le vallon est assez accessible au niveau des voiries qui le coupent ou le longent, les sections couvertes sont accessibles au travers des regards pluviaux.

## 50 – Béal de l'Escours

Villeneuve-loubet,  
La colle sur Loup

BEAL

## Plan de gestion :



## Actions

- E1 : Entretien courant
- E2 : Entretien préventif
- E3 : Entretien ponctuel
- E4 : Entretien pluvial
- ▲ E5 : Entretien curatif
- R1 : Amélioration de ripisylve
- R2 : Restauration des berges
- R3 : Restauration du lit
- R4 : Restauration hydromorpho
- P1 : Préservation des espèces
- ★ P2 : Lutte contre les espèces invasives
- ★ P3 : Lutte contre les pollutions
- P4 : Préservation des zones humides
- S1 : Contrôle régulier
- ▲ S2 : Vigilance "point dur"

- **Rappel des objectifs :**

Type	Objectifs
Vallon urbain	Objectifs difficiles de renaturation mais au gré des opportunités entamer des démarches de restauration.

- **Enjeux :**

Enjeux	Indice	Détails
Espèces invasives ou envahissantes	Pas d'enjeux	<i>Pas d'enjeux identifiés</i>
Espèces protégées	Modéré	<i>Des stations de consoude bulbeuse sont identifiés : adaptation des pratiques <span style="background-color: #0070c0; color: white; padding: 2px;">P1</span></i>
Pollution	Faible	<i>Les enjeux sont limités aux pollutions éventuelles en lien avec l'urbanisation</i>
Risque inondation	Modéré	<i>Des enjeux inondations en lien avec l'urbanisation forte, contrôle d'ouvrages en périodes d'intempéries <span style="background-color: #0070c0; color: white; padding: 2px;">S2</span></i>
Amélioration de l'écosystème	Faible	<i>Les pratiques d'entretien seront adaptées pour favoriser l'amélioration de ripisylve</i>
Restauration de l'écosystème	Modéré	<i>BEAL05 peut faire l'objet d'une amélioration de l'espace de fonction du vallon avec la reprise de son lit et la végétalisation des berges <span style="background-color: #0070c0; color: white; padding: 2px;">R1 R2 R3</span></i>

- **Actions :**

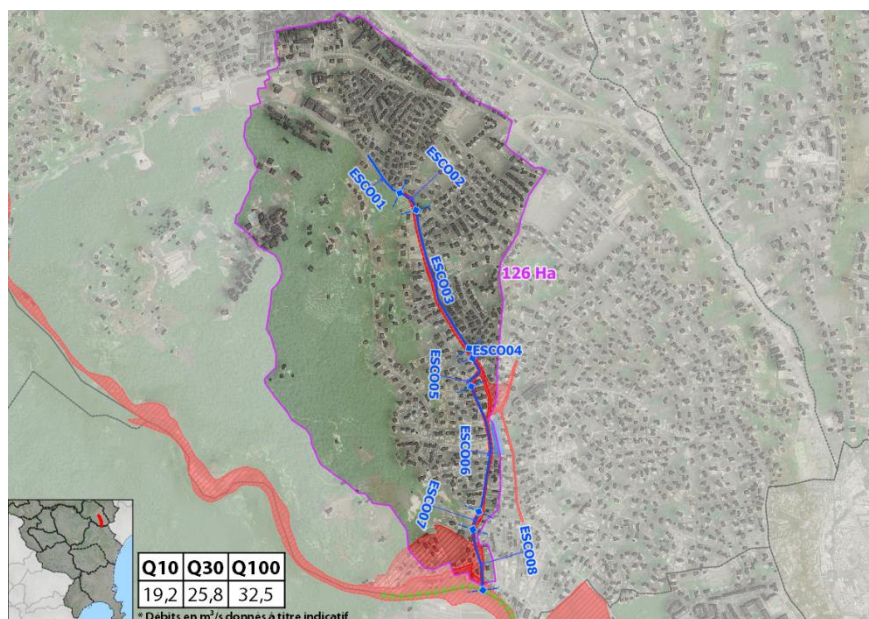
0	1	2	3
---	---	---	---

	BEAL01	BEAL02	BEAL04	BEAL05
Actions	E4	E2	P1	S2
	E4	P1	S2	E2
		R1	R2	R3

## 51 – L'Escours

La colle sur Loup

ESCO



Type	Vallon urbain																		
Exutoire	Le Loup																		
Longueur	1400 m																		
Pente moy.	1,10 %																		
Classement DDTM 	Non classé																		
Zonage PPRi 	Oui																		
Potentiel écologique	<b>Mauvais</b>																		
Actions	<table border="1"> <tr> <td>E1</td> <td>E2</td> <td>E3</td> <td>E4</td> <td>E5</td> <td>R1</td> </tr> <tr> <td>R2</td> <td>R3</td> <td>R4</td> <td>P1</td> <td>P2</td> <td>P3</td> </tr> <tr> <td>P4</td> <td>S1</td> <td>S2</td> <td>V1</td> <td>V2</td> <td></td> </tr> </table>	E1	E2	E3	E4	E5	R1	R2	R3	R4	P1	P2	P3	P4	S1	S2	V1	V2	
E1	E2	E3	E4	E5	R1														
R2	R3	R4	P1	P2	P3														
P4	S1	S2	V1	V2															

**Descriptif :**

L'Escours évolue sur des pentes faibles au travers d'une urbanisation très dense, son parcours est restreint entre les habitations et la route qui le longe. Le vallon est majoritairement artificialisé. De nombreuses traces d'érosion apparaissent en lien avec le manque de végétation sur ses rives et des contraintes urbaines qu'il subit. Sa partie finale est entièrement couverte jusqu'à son exutoire dans le Loup.

ESCO	Amont								Aval
	01	02	03	04	05	06	07	08	
Classement CE									
Environnement									
Pressions sur le milieu									

**Etat moyen**  
*Fortes*

Les pressions sur le milieu sont très fortes et proviennent de l'urbanisation, qui a contraint son tracé à être modifié ou artificialisé.

**Hydromorphologie et ouvrages :**

Le lit du vallon est marqué par l'artificialisation ou contraint à un espace limité entre les habitations et les voiries.

On dénombre énormément de passages busés ou de ponceaux sur son cours et d'artificialisation de berges.

ESCO	01	02	03	04	05	06	07	08
Hydromorphologie								

**Etat moyen**  
*Artificialisée*

- **Etat de berges / Transport sédimentaire**

Le vallon évolue sur des pentes faibles, et présente énormément de traces d'érosion sur ses berges, une bonne partie du linéaire étant artificialisé et sans végétation structurante.

- **Ouvrages**

On dénombre plusieurs sections couvertes et de nombreux ouvrages de traversée pour l'accès aux propriétés privées de part et d'autre du vallon. Certains peuvent faire l'objet de surveillance en période d'intempéries **S2**.



**Ecologie :**

ESCO	01	02	03	04	05	06	07	08	Etat moyen
Etat ripisylve									Artificialisée
Présence Flore Protégée									
Potentiel écologique									Médiocre

La naturalité du vallon a quasi disparu au profit d'une artificialisation du vallon. Le vallon est contraint par l'urbanisation et en partie souterrain, il ne présente que peu de potentiel écologique.

**R2** L'ensemble des berges révèle des problématiques de stabilité et notamment sur la rive gauche qui est contrainte par la route, les pentes de berge y sont fortes et dénuées de toute végétation. L'érosion de ces espaces est donc aisée. Une étude globale du vallon devra être menée pour adopter une stratégie de restauration du vallon sur l'ensemble du linéaire découvert **R4**.

**P3** Des fuites de réseaux EU semblent impacter la qualité du vallon au niveau du tronçon ESCO02.





**Accès aux tronçons :**



Le vallon est accessible sur toute sa section découverte, puis par des regards sur les parties couvertes.

**Plan de gestion :**

- **Rappel des objectifs :**

Type	Objectifs
Vallon urbain	Objectifs difficiles de renaturation mais au gré des opportunités entamer des démarches de restauration (restauration de berge, lit, restauration de ripisylve ...)

- **Enjeux :**

Enjeux	Indice	Détails
Espèces invasives ou envahissantes	Pas d'enjeux	Pas d'enjeux identifiés
Espèces protégées	Pas d'enjeux	Pas d'enjeux identifiés
Pollution	Faible	Les enjeux sont limités aux pollutions éventuelles en lien avec l'urbanisation et la fuite de réseaux EU, <b>P3</b>
Risque inondation	Modéré	Des enjeux inondations à l'aval, contrôle d'ouvrages en périodes d'intempéries <b>S2</b>
Amélioration de l'écosystème	Modéré	Au gré des opportunités, mais milieu contraint
Restauration de l'écosystème	Modéré	De nombreuses problématiques d'érosion sont présentes, au sein du lit et des berges, une étude de restauration pourra être menée <b>R2 R4</b>

- **Actions :**

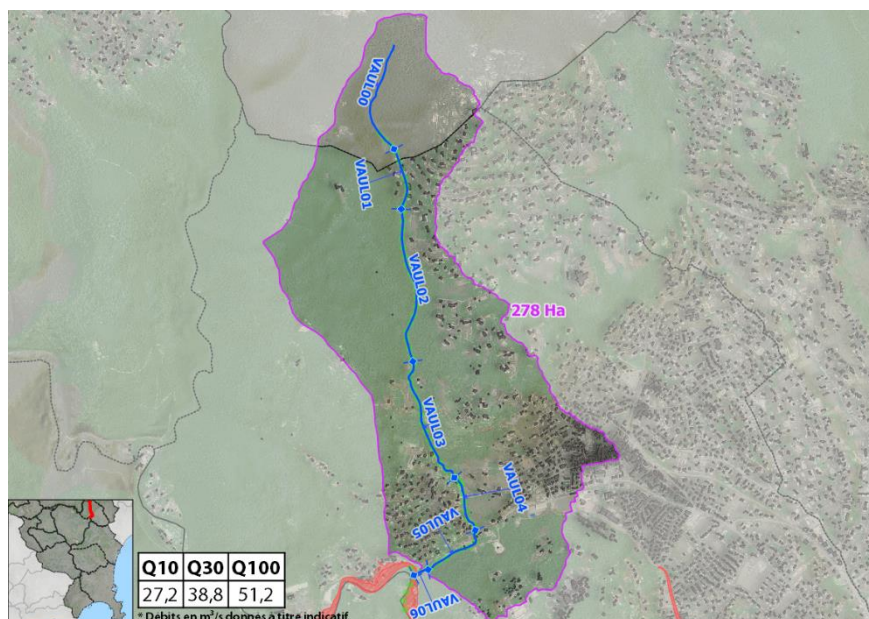
0	1	2	3
---	---	---	---

	ESCO01	ESCO02	ESCO03	ESCO04	ESCO05	ESCO06	ESCO07	ESCO08
Actions	E4	E4 R2 P3	E2 R2 R4 S2	E4 S2	E2	E4 S2	E4	E4

## 52 - Vallon de Vaulongue

La colle sur Loup

VAUL



Type	Vallon
Exutoire	Le Loup
Longueur	3340 m
Pente moy.	9,00 %
Classement DDTM 	Classé
Zonage PPRI 	Non
Potentiel écologique	<b>Bon</b>
Actions	E1 E2 E3 E4 E5 R1
	R2 R3 R4 P1 P2 P3
	P4 S1 S2 V1 V2

**Descriptif :**

Le vallon de Vaulongue évolue sur des pentes assez fortes au travers majoritairement d'espaces naturels riches et préservés, seules sa tête et sa partie aval sont plus contraintes par une urbanisation assez dense. Il décrit une assez belle richesse autant au niveau de son lit que de sa végétation, seule la partie aval est plus éparse en lien avec les pressions de l'urbanisation.

	Amont						Aval	Etat moyen
	00	01	02	03	04	05	06	
Classement CE	[Green]							Faibles
Environnement	[Green]	[Grey]	[Green]	[Green]	[Grey]	[Grey]	[Green]	
Pressions sur le milieu	[Green]	[Yellow]	[Green]	[Green]	[Orange]	[Orange]	[Yellow]	

Les principales pressions sur le milieu proviennent de l'urbanisation, qui a contraint un peu son tracé à être modifié ou artificialisé ponctuellement.

**Hydromorphologie et ouvrages :**

Le lit du vallon est peu marqué par l'artificialisation, il évolue en grande partie sur un lit diversifié.

On dénombre quelques passages de voiries sur son cours mais peu ou pas de sections couvertes.

	00	01	02	03	04	05	06	Etat moyen
Hydromorphologie	[Green]	[Grey]	[Green]	[Green]	[Green]	[Green]	[Grey]	Equilibrée

- **Etat de berges / Transport sédimentaire**

Le vallon évolue sur des pentes fortes, mais ne présente que très peu de traces d'érosion sur ses berges, la préservation de la végétation sur ses berges semble être un facteur favorable. Le lit est très diversifié et le transport sédimentaire est peu altéré par des ouvrages.

- **Ouvrages**

On dénombre peu sections couvertes, seuls quelques ouvrages de franchissement font l'objet de surveillance en période d'intempéries **S2**.

## 52 - Vallon de Vaulongue

La colle sur Loup

VAUL

**Ecologie :**

VAUL	00	01	02	03	04	05	06	Etat moyen
Etat ripisylve								Bon
Présence Flore Protégée				x x x	x x x x	x x	x x	Oui
Potentiel écologique								Bon

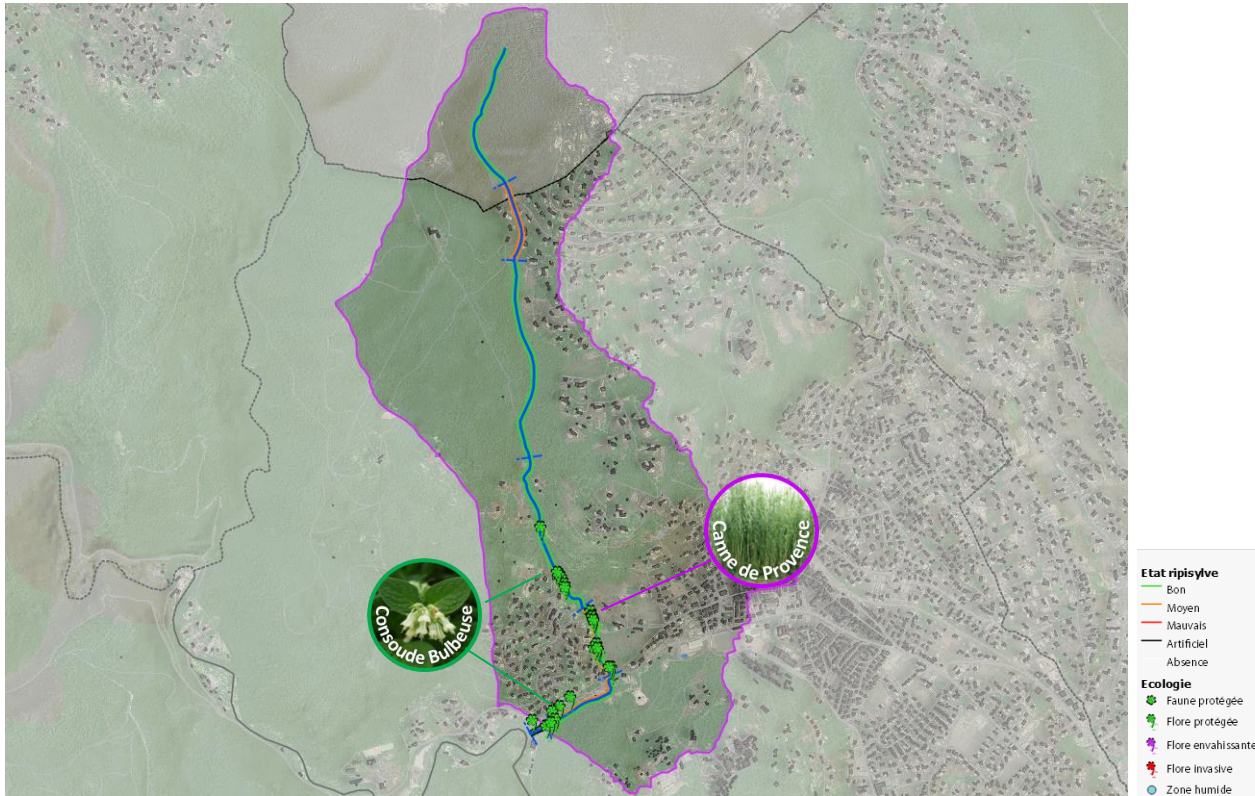
La naturalité du vallon a été en partie préservée, et la richesse de son milieu est intéressante. Les berges décrivent une strate de végétation étagée et en bonne santé. Seules les parties contraintes par l'urbanisation peuvent être dégradées. La préservation de sa richesse est un élément clé dans le plan de gestion.

**P1** Plusieurs stations de consoude bulbeuse sont relevées sur le tracé du vallon, une adaptation des pratiques sera préconisée et une mise en défens de celles-ci.

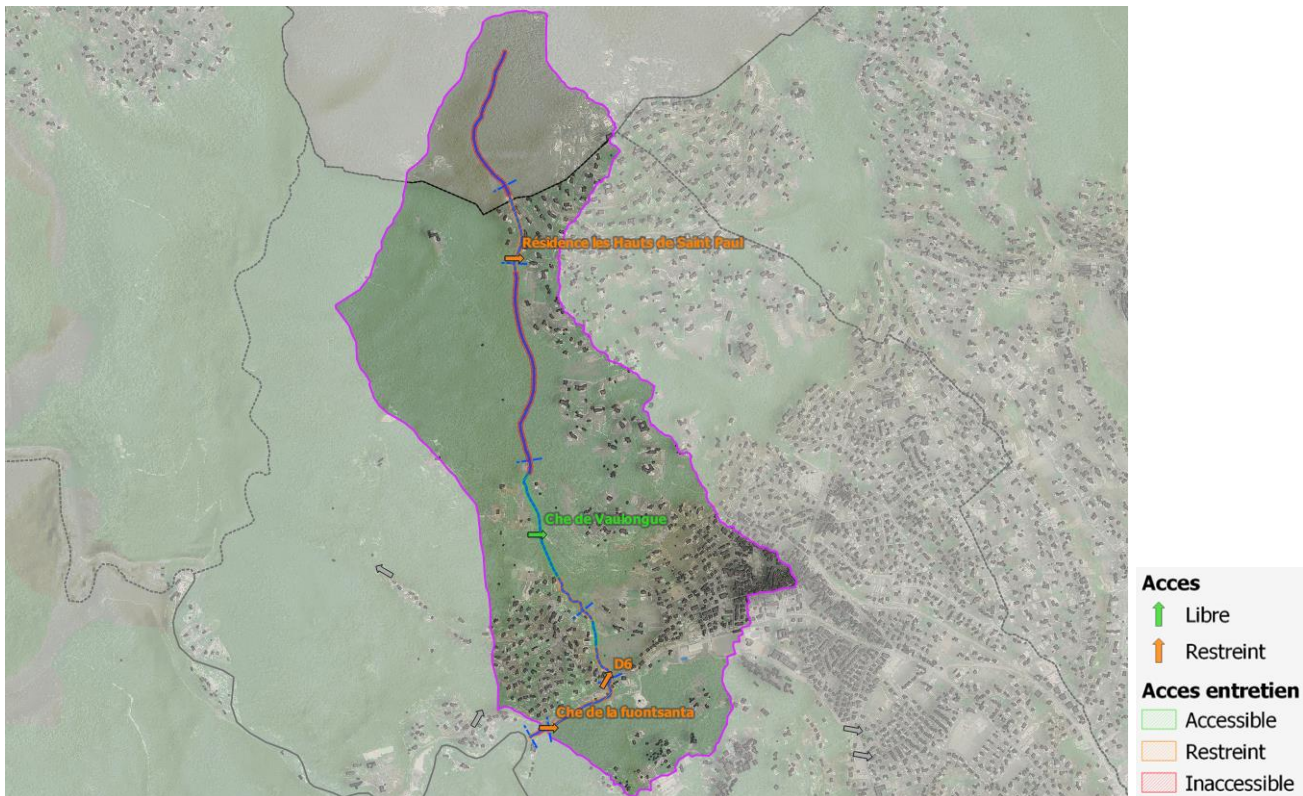
52 - Vallon de Vaulongue

La colle sur Loup

VAUL

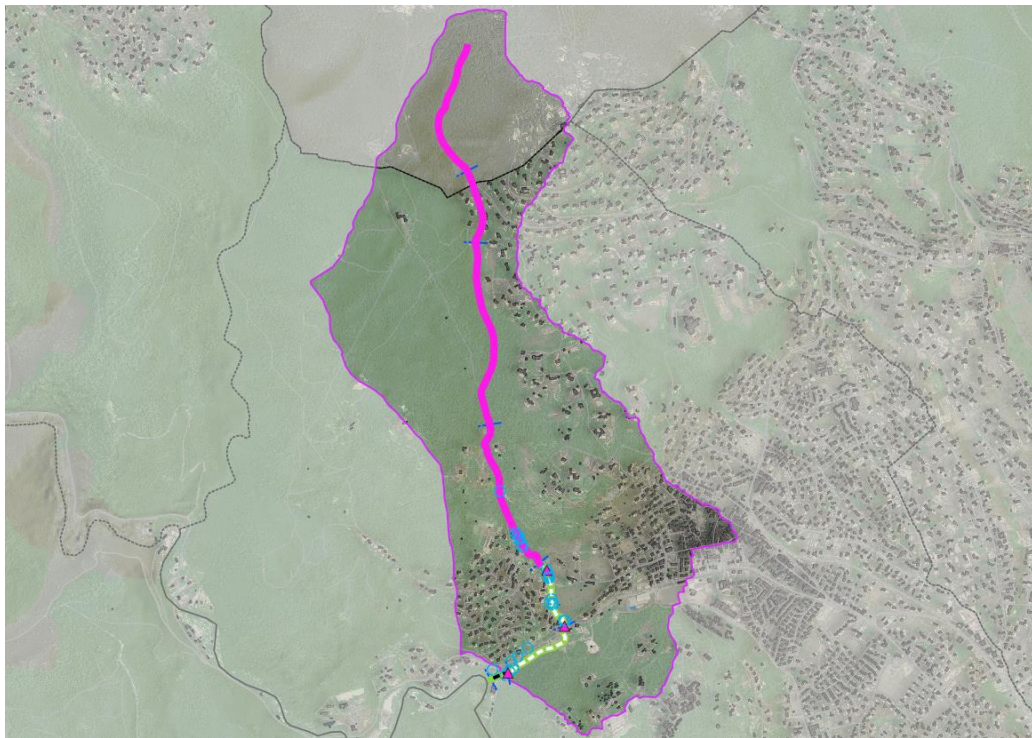


Accès aux tronçons :



Le vallon n'est accessible que sur de courtes sections en dehors des parcelles privées, ou par des accès à proximité d'axes routiers.

**Plan de gestion :**



- Actions**
- E1 : Entretien courant
  - E2 : Entretien préventif
  - E3 : Entretien ponctuel
  - E4 : Entretien pluvial
  - ▲ E5 : Entretien curatif
  - R1 : Amélioration de ripisylve
  - R2 : Restauration des berges
  - R3 : Restauration du lit
  - R4 : Restauration hydromorpho
  - P1 : Préservation des espèces
  - ★ P2 : Lutte contre les espèces invasives
  - ★ P3 : Lutte contre les pollutions
  - P4 : Préservation des zones humides
  - S1 : Contrôle régulier
  - ▲ S2 : Vigilance "point dur"

▪ **Rappel des objectifs :**

Type	Objectifs
Vallon	Face au potentiel écologique encore disponible sur ce type de vallon, l'objectif sera de les maintenir et les améliorer et réduire l'impact de l'urbanisation sur ce dernier.

▪ **Enjeux :**

Enjeux	Indice	Détails
Espèces invasives ou envahissantes	Faible	Cannes de Provence, une adaptation du calendrier sera engagée pour ne pas nuire à la consoude bulbeuse
Espèces protégées	Modéré	Consoude bulbeuse : adaptation des pratiques d'entretien et du calendrier d'intervention <span style="background-color: #add8e6; padding: 2px;">P1</span>
Pollution	Faible	Les enjeux sont limités aux pollutions éventuelles en lien avec l'urbanisation
Risque inondation	Faible	Peu d'enjeux identifiés, certaines traversées de voirie pourront être contrôlées après fortes intempéries <span style="background-color: #add8e6; padding: 2px;">S2</span>
Amélioration de l'écosystème	Modéré	Au gré des opportunités, une adaptation des pratiques d'entretien pourra permettre une reprise des végétaux sur certains secteurs. <span style="background-color: #add8e6; padding: 2px;">S1</span>
Restauration de l'écosystème	Pas d'enjeux	Pas d'enjeux identifiés

▪ **Actions :**

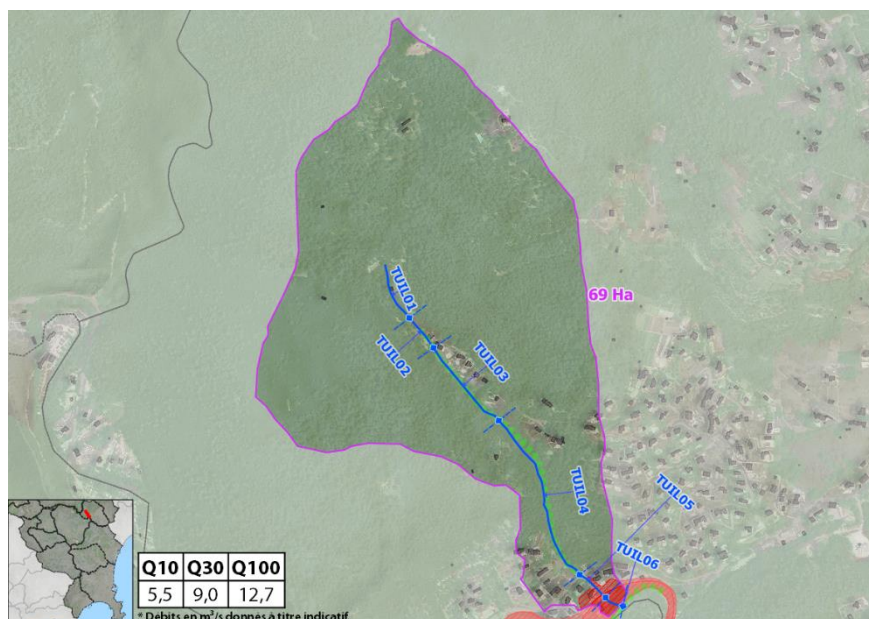
0 1 2 3

	VAUL00	VAUL01	VAUL02	VAUL03	VAUL04	VAUL05	VAUL06
Actions	S1	S1	S1	S1 P1	E3 P1 S2	E3 P1 S2	E4 P1 S2

## 53 - Vallon de la Tuilière

La colle sur Loup

TUIL



Type	Vallon naturel					
Exutoire	Le Loup					
Longueur	1030 m					
Pente moy.	14,10 %					
Classement DDTM	Classé					
Zonage PPRI	Oui					
Potentiel écologique	Moyen					
Actions	E1	E2	E3	E4	E5	R1
	R2	R3	R4	P1	P2	P3
	P4	S1	S2	V1	V2	

**Descriptif :**

Le vallon de la Tuilière évolue majoritairement au cœur d'un espace naturel riche. En aval, l'urbanisation de ses berges vient le contraindre sur quelques tronçons et lui infliger de fortes pressions, sur ces zones le vallon est artificialisé ou avec des berges sans végétation.

TUIL	Amont					Aval	Etat moyen
	01	02	03	04	05	06	
Classement CE							Modérées
Environnement							
Pressions sur le milieu							

Les principales pressions sur le milieu proviennent de l'urbanisation, qui a contraint son tracé à être modifié ou artificialisé.

**Hydromorphologie et ouvrages :**

La naturalité du cours d'eau apparaît très forte sur la traversée du boisement. Le boisement est large, bien préservé, et haut. Le lit mineur n'est pas enclavé ou travaillé par des infrastructures humaines. La naturalité apparaît en revanche très faible sur le groupe de propriétés privées clôturées, en tête de cours d'eau, où le lit mineur alterne les phases souterraines et les phases à ciel ouvert dans des conditions écologiques dégradées. La naturalité est nulle sur l'extrême aval, où le cours d'eau devient souterrain à partir de la D6.

TUIL	01	02	03	04	05	06	Etat moyen
Hydromorphologie							Equilibrée

- **Etat de berges / Transport sédimentaire**

Le transport sédimentaire est intéressant au vu de la quasi-conservation de naturalité du vallon, seules les sections couvertes viennent un peu le limiter, mais la diversité de substrats est bonne.

- **Ouvrages**

On dénombre plusieurs sections couvertes en amont et une en aval sur la traversée de la D6 et de propriétés privées. L'ouvrage en amont de la RD6 fait l'objet d'une surveillance en périodes d'intempéries.

**53 - Vallon de la Tuilière**

La colle sur Loup

**TUIL**



**Ecologie :**

TUIL	01	02	03	04	05	06	Etat moyen
Etat ripisylve	Orange	Grey	Orange	Green	Grey	Orange	Moyen
Présence Flore Protégée	X X						Oui
Potentiel écologique	Yellow	Grey	Orange	Blue	Grey	Orange	Moyen

En amont, le vallon traverse un ensemble de propriétés privées où il n'est pas accessible. Il alterne entre les phases souterraines et à ciel ouvert, où il semble majoritairement présenter une faible naturalité et une absence de ripisylve. Le cours d'eau traverse ensuite un boisement de feuillus haut et bien préservé, au sein d'une grande propriété privée où la richesse des peuplements et l'étagement de la végétation lui offrent un bon potentiel écologique. A l'extrême aval après une section couverte, le vallon apparaît sans ripisylve avec des berges très jardinées jusqu'à sa confluence avec le Loup.

**P1** Plusieurs stations de consoude bulbeuse sont relevées sur le tracé du vallon, une adaptation des pratiques sera préconisée et une mise en défens de celles-ci.





**Accès aux tronçons :**

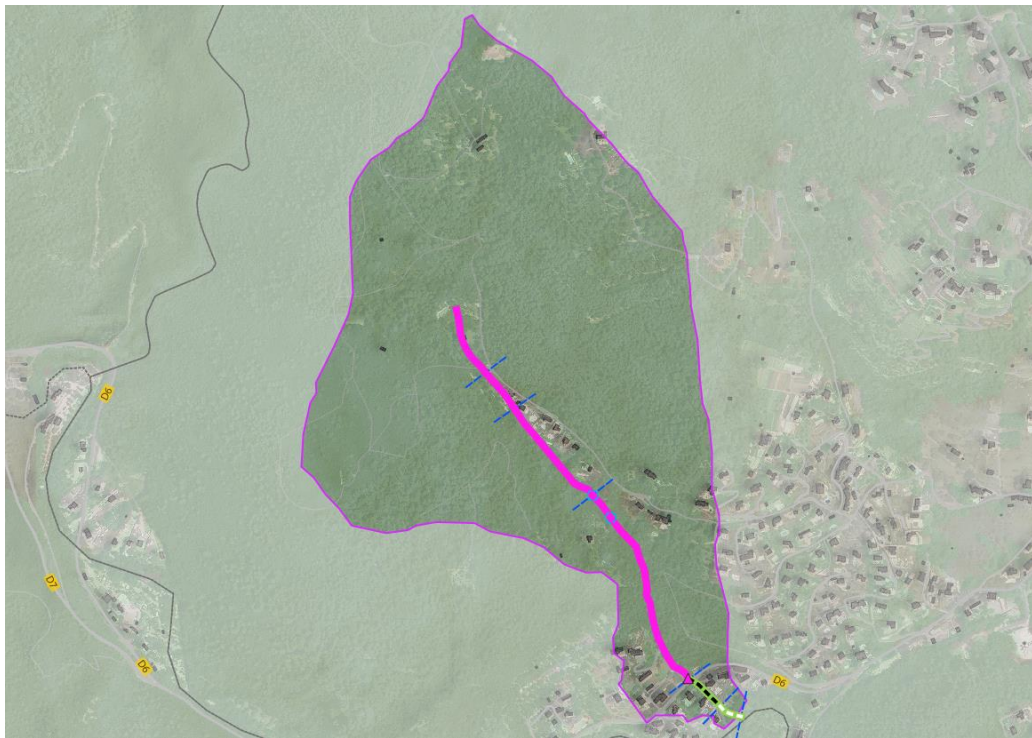


Le vallon n'est accessible que sur de courtes sections en dehors des parcelles privées, ou par des accès à proximité d'axes routiers.

## 53 - Vallon de la Tuilière

La colle sur Loup

TUIL

Plan de gestion :**Actions**

- E1 : Entretien courant
- E2 : Entretien préventif
- E3 : Entretien ponctuel
- E4 : Entretien pluvial
- ▲ E5 : Entretien curatif
- R1 : Amélioration de ripisylve
- R2 : Restauration des berges
- R3 : Restauration du lit
- R4 : Restauration hydromorpho
- P1 : Préservation des espèces
- ★ P2 : Lutte contre les espèces invasives
- ★ P3 : Lutte contre les pollutions
- P4 : Préservation des zones humides
- S1 : Contrôle régulier
- ▲ S2 : Vigilance "point dur"

▪ Rappel des objectifs :

Type	Objectifs
Vallon naturel	Objectif de « sanctuariser » et de maintenir l'état naturel au bon fonctionnement en réduisant les pressions externes.

▪ Enjeux :

Enjeux	Indice	Détails
Espèces invasives ou envahissantes	Pas d'enjeux	Pas d'enjeux identifiés
Espèces protégées	Modéré	Consoude bulbeuse : adaptation des pratiques d'entretien et du calendrier d'intervention <span style="background-color: #ADD8E6;">P1</span>
Pollution	Faible	Les enjeux sont limités aux pollutions éventuelles en lien avec l'urbanisation
Risque inondation	Faible	L'aval du vallon parcourt une zone urbanisée et l'ouvrage en amont de la RD6 fait l'objet de surveillance <span style="background-color: #FF69B4;">S2</span>
Amélioration de l'écosystème	Fort	Les tronçons les plus impactés sont au sein de parcelles privées, une adaptation des pratiques d'entretien est préconisée
Restauration de l'écosystème	Pas d'enjeux	Pas d'enjeux identifiés

▪ Actions :

0	1	2	3
---	---	---	---

	TUILO1	TUILO2	TUILO3	TUILO4	TUILO5	TUILO6
Actions	S1	S1	S1	P1 S1	E4 S2	E3