



SYNTHÈSE DU DIAGNOSTIC TERRITORIAL PARTAGÉ POUR LA NOUVELLE CONVENTION TERRITORIALE GLOBALE 2024-2028

COMITÉ DE PILOTAGE DU 18 DÉCEMBRE 2023

GLOSSAIRE

ENFANCE | JEUNESSE

EAJE

Établissement d'Accueil du Jeune Enfant

ACM

Accueil Collectif de Mineurs

ALSH

Accueil de Loisirs sans Hébergement

PAEJ

Point Accueil Écoute Jeunes

RPE

Relais Petite Enfance

PEdT

Projet Éducatif de Territoire

SDJES

Service Départemental à la Jeunesse, à l'Engagement et aux Sports

PARENTALITÉ

AAD

Aide et Accompagnement à Domicile

LAEP

Lieu d'Accueil Enfants - Parents

REAAP

Réseau d'Écoute d'Appui et d'Accompagnement à la Parentalité

HANDICAP

CMPP

Centres Médico-Psycho-Pédagogiques

PRH06

Pôle Ressources Handicap 06

API END

Association Pour l'Inclusion des Enfants Différents

MSD

Maison des Solidarités Départementales

AAEH

Allocation d'Éducation de l'Enfant Handicapé

PAP

Plan d'Accompagnement Personnalisé

PPS

Projet Personnalisé de Scolarisation

RQTH

Reconnaissance de la Qualité de Travailleur Handicapé

ACCÈS AUX DROITS

CCAS

Centre Communal d'Action Sociale

MFS

Maison France Service

LOGEMENT

ANAH

Agence Nationale de l'Habitat

AGIS 06

Association de Gestion Immobilière à vocation Sociale

CCAPEX

Commission de Coordination des Actions de Prévention des EXpulsions

CLLAJ

Comité Local pour le Logement Autonome des Jeunes

FJT

Foyer des Jeunes Travailleurs

SARE

Service d'Accompagnement pour la Rénovation Énergétique

SIAO

Service Intégré d'Accueil et d'Orientation

ANIMATION DE LA VIE SOCIALE

CS

Centre Social

EVS

Espace de Vie Sociale

QPV

Quartier Politique de la Ville

PARTIE 1 | UN TERRITOIRE HÉTÉROGÈNE

CASA : 180 750 habitants en 2020
soit 16% de la population départementale

3 secteurs géographiques

ANTIBES
2^e ville
du département

85 033
ménages



LITTORAL
1 500 habs/km²
78% de la population

30%
de la population
à moins de 30 ans



Médiane du revenu
disponible par UC :
24 750€

MOYEN PAYS
323 habs/km²
20% de la population

HAUT PAYS
12 habs/km²
60% de la surface
est occupée par PNR
Pré Alpes d'Azur
2% de la population

PARTIE 2 | LA POPULATION ALLOCATAIRE

35 067
allocataires en 2021

81 125
personnes couvertes soit un
taux de couverture de 45%

26%
des allocataires ont
moins de 30 ans

46%
des allocataires sont
des personnes isolées

34%
des allocataires de la CASA
ont des bas revenus

49%
des allocataires isolés
ont des bas revenus

12%
des allocataires ont des
revenus constitués de
100% de prestations

78%
des prestations CAF relèvent de
prestation familiales
22%
de prestations dite de solidarités

49%
des personnes
allocataires du littoral
sont des personnes
isolées

51%
des personnes
allocataires du moyen
pays sont des familles
avec enfants

21%
des personnes allocataires du
haut pays sont des familles
monoparentales

SYNTHÈSE PETITE ENFANCE 0-3 ANS

BESOINS DU TERRITOIRE

1. CHIFFRES CLÉS



Taux de natalité pour la CASA :

10.7 pour 1 000
(2020)
[10,09 pour le 06 et la France]



Une offre globale de **3 507 places** :

- o 46% en collectif (56 établissements)
- o 54% en individuelle (assistantes maternelles)

Le taux de couverture est de **58.4%**
[58.8% en France et 49,8% dans le 06]



Littoral :

1 281 places
collectives
(dont 26% de structures privées)

Moyen pays :

343 places
collectives
(dont 25% de structures privées)

Haut pays :

0 place
collective
mais 35 places individuelles

2. CONSTATS DES PROFESSIONNELS

EN COMMUN :

- Augmenter les capacités d'accueil
- Mais parallèlement, difficultés de recrutement dans la filière petite enfance
- Formation indispensable pour dépister des troubles du comportement ou du langage



MOYEN PAYS :

- Développer les places occasionnelles ou d'urgence pour répondre aux besoins d'accidents de vie ou réinsertion professionnelle pour permettre du répit aux parents (burnout parental)
- Instaurer des dispositifs de soutien à la parentalité
- Des recommandations en matière d'alimentation cohérente entre les différentes professions



LITTORAL :

- En attente des nouvelles modalités de financement en lien avec la COG 2023/2027
- Alerte sur les conséquences de l'exposition aux écrans des tous petits (troubles du neurodéveloppement)

OFFRE DE SERVICES

Le territoire de la CASA compte

6 RPE
(Relais Petite Enfance)



3 sur Antibes | **1** sur Valbonne | **1** sur Villeneuve Loubet | **1** sur Vallauris
+ 1 RPE départemental itinérant
Biot, La Colle-sur-Loup, Le Bar-sur-Loup et Roquefort-les-Pins.

SYNTHÈSE DIAGNOSTIC ENFANCE 3-11 ANS

BESOINS DU TERRITOIRE

1. CHIFFRES CLÉS

14 823 enfants scolarisés de 2 à 10 ans en 2020 (source Insee)



Les enfants scolarisés représentent près de 8% de la population totale de la CASA

Littoral :

76% de cette population avec 11 323 enfants

Moyen pays :

23% avec 3 148 enfants

Haut pays :

3% avec 352 enfants

2. CONSTATS DES PROFESSIONNELS



EN COMMUN :

- Une demande en hausse des places ALSH (les vacances scolaires) en raison d'une tarification des activités dans le privé non compatible avec le budget des ménages
- Difficultés de recrutement dans la filière animation et des AESH
- Mieux diagnostiquer des troubles du neurodéveloppement et accompagner les familles dans les démarches administratives autour du handicap
- Surexposition des écrans et les troubles du sommeil

LITTORAL :

- La nutrition et la lutte contre la sédentarité
- Des difficultés scolaires en lien avec des carences parentales
- Coordonner et/ou optimiser les dispositifs déjà existants ? (PEDT, CTG, réseau parentalité ...)



MOYEN PAYS :

- Hausse des violences intrafamiliales
- Harcèlement scolaire et sa prise en charge : victime, auteur et parents (carence éducative)
- Augmentation des impayés (cantine et accueil de loisirs)
- Un besoin de diversification des activités en centre de loisirs sur le volet culturel



OFFRE D'ACTIVITÉ DÉCLARÉE SUR LES DIFFÉRENTS TEMPS DE L'ENFANT

1. TEMPS SCOLAIRE

Les établissements scolaires
89 écoles sur 18 communes (source Éducation Nationale)

- o 1 école élémentaire privée et 39 publiques
- o écoles maternelles publique
- o 4 écoles primaires privées et 8 publiques

16 524 élèves en 2021

3. ACCUEILS DE LOISIRS PÉRISCOLAIRE DÉCLARÉS

16 accueils périscolaire déclarés SDJES (10 du secteur public et 6 privé)

2. ACCUEILS DE LOISIRS

8 communes sur la CASA disposent d'un Projet Éducatif Territorial (PEdT) :

- o Antibes, Biot, Caussols, Bar-sur-Loup, Opio, Valbonne (2021-2024)
- o Roquefort-les-Pins, Tournettes-sur-Loup (2022-2025)

2 communes sont en cours de réflexion

4. ACCUEILS EXTRASCOLAIRES DÉCLARÉS

19 accueils extrascolaires déclarés SDJES (10 du secteur public et 9 privé)

5. SÉJOURS EN VACANCES

327 enfants issus de la CASA ont participé à une colonie ou un stage de vacances en 2022, soit seulement 2% des enfants en âge d'être scolarisés.

SYNTHÈSE DIAGNOSTIC JEUNESSE

BESOINS DU TERRITOIRE

1. CHIFFRES CLÉS

13 775 jeunes de 11 à 17 ans
(source Insee)

12 003 jeunes de 18 à 24 ans
(source Insee)



La jeunesse représente près de **8%** de la population totale de la CASA

LITTORAL

76% des 18 à 24 ans avec 9 156 jeunes

MOYEN PAYS

16% des 18 à 24 ans avec 1 933 jeunes

HAUT PAYS

8% des 18 à 24 ans avec 914 jeunes

2. CONSTATS DES PROFESSIONNELLS POUR LES ADOLESCENTS

EN COMMUN :

- Alertes sur les comportements addictifs (écrans, stupéfiants, alcool...)
- Banalisation de la violence et/ou du harcèlement, interrogations sur les modalités d'interactions sociales entre jeunes
- Pas de solution pour des accompagnements ou soins psychologiques et délais de prise en charge trop longs.



LITTORAL :

- Lutter contre la sédentarité et la malnutrition en favorisant la pratique sportive pour une meilleure santé mentale et un bien-être
- Professionnels non formés aux enjeux d'aujourd'hui pour ce public jeune



MOYEN PAYS :

- Difficulté à mobiliser des adolescents sur un projet éducatif. Manque de liens avec les "jeunes"
- Ressenti d'un isolement lié aux réseaux sociaux et jeux/vidéo en ligne
- Pratique sportive en baisse
- Sources des décrochages scolaires : absence de formation des enseignants sur les troubles DYS et peu de professionnels de santé (orthophonie, délais de prise charge en pédopsychiatrie)

POUR LES JEUNES ADULTES



EN COMMUN :

- Difficulté d'accès à un logement
- Addictions et problème de santé mentale ce qui freinent leur insertion professionnelle

LITTORAL :

- Jeunes en errance sociale
- Souffrance psychique
- Difficultés à accéder à une alimentation saine
- Absence d'engagement dans la vie de la cité
- Carences dans les savoirs fondamentaux et savoir être, ce qui ne facilite pas l'insertion professionnelle.



MOYEN PAYS :

- Montée de la précarité car mobilité restreinte et difficulté d'accès aux droits
- Jeunes avec un handicap invisible, quand il est diagnostiqué, ils doivent faire face à la complexité du maillage institutionnel
- Difficulté en termes de parcours santé : refus de soins par manque de moyens ou partenariat médico-social pas toujours fluide pour les orientations

LES BESOINS REMONTÉS PAR LES FAMILLES (QUESTIONNAIRE CASA 2040)



Par ordre de priorité :

- Accompagner les jeunes dans leurs recherches d'emploi
- Favoriser l'éducation à la citoyenneté : respect, environnement, écologie, prévention des risques, éducation civique, secourisme
- Ouvrir les activités sportives, éducatives et culturelles à tous
- Permettre aux jeunes l'accès à un logement : notamment pour les contrats en apprentissage ou en alternance
- Aider les jeunes dans le financement de leur permis de conduire
- Créer des lieux de rencontres/ d'échanges/ de fertilisation croisée spécifiques à l'avenir des jeunes



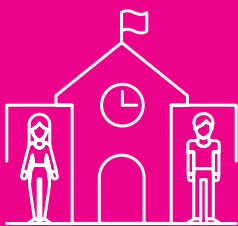
L'OFFRE DE SERVICE EN DIRECTION DE LA JEUNESSE

1. LES ÉTABLISSEMENTS

17 établissements accueillent 9 629 collégiens en 2021

14 collèges publics, 3 collèges privés

- o 14 collèges sur le secteur littoral
- o 3 collèges sur le secteur moyen pays



3 lycées professionnels publics sur le secteur littoral en 2021

- o Lycée Campus Vert d'Azur, Lycée Polyvalent Léonard De Vinci et Lycée professionnel Jacques Dolle.

5 établissements accueillent 4 380 lycéens en 2021

- o 4 lycées publics et 1 lycée privé

1 centre de formation des apprentis (CFA) du bâtiment à Antibes

2. LES ACCUEILS DE LOISIRS



- **Sur le temps périscolaire** : ACM le mercredi dans 4 communes (Bar-sur-Loup, Tourrettes-sur-Loup, Valbonne et Villeneuve Loubet). NB : Pour Tourrettes-sur-Loup l'offre périscolaire est en gestion associative.



- **Sur le temps extrascolaire** : ACM pendant les grandes vacances dans 12 communes de la CASA (toutes les communes du Littoral et 7 communes du Moyen Pays). Pour les vacances d'hiver, de printemps et d'automne : 10 communes. À Noël, seule Valbonne ouvre le centre sur une semaine. L'accueil extrascolaire est géré par le secteur privé pour Le Rouret et Tourrettes-sur-Loup.

3. LES AUTRES ACTIONS À DESTINATION DE LA JEUNESSE

7 dispositifs Sac Ados ont aboutis en 2022 sur la CASA



Des actions de prévention primaire ou d'information sont proposées par les communes : environnement, insertion professionnelle et citoyenneté. Les thèmes de la santé, les addictions et du numérique sont à développer.

1 équipe prévention jeunesse pilotée par la CASA pour les 16-25 ans

1 Mission locale à l'échelle de la CASA



Le dispositif "Promeneur du net" bien développé sur le territoire : 6 personnes sur 5 structures différentes.

SYNTHÈSE DIAGNOSTIC PARENTALITÉ

TERRITOIRE FAMILIAL HÉTÉROGÈNE

1. CHIFFRES CLÉS

env.
85 000

ménages sur la CASA
(Insee)

- o 23,9% de familles avec enfants
- o 9,2% de familles monoparentales



env.
35 000 ménages allocataires
sur la CASA (caf06)

- o 34% de familles avec enfants
- o 16% de familles monoparentales
- o 51% du Moyen Pays sont des familles avec enfants
- o 21% du Haut Pays sont des familles monoparentales



2. BESOINS CROISSANTS SUR LE CHAMP DE LA PARENTALITÉ

ÉVOLUTION SOCIÉTALE

- Meilleure connaissance du développement de l'enfant et des neurosciences
- Recherche de recettes parentales prêtes à l'emploi
- Pression de la société : "super parent" et "enfant parfait"
- Nouvelles compositions familiales et/ou postures parentales

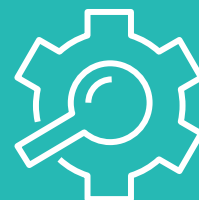


BESOINS & ATTENTES DES PARENTS AUJOURD'HUI

- Disposer de moyens ou ressources pour lutter contre le burnout parental
- Développer des modes de garde pour faciliter la réinsertion professionnelle

BESOINS DES PROFESSIONNELS

- Proposer des outils de communication pour une meilleure connaissance des services existants
- Proposer des outils de sensibilisation et/ou formation sur les dispositifs/actions d'accompagnement à la parentalité aux professionnels
- Disposer d'outils ou dispositifs pour sensibiliser les parents sur l'impact des écrans sur les enfants
- Trouver des modes de communication avec les parents, actions collectives peu attractives
- Entrer en contact avec les parents allophones pour faciliter la réussite éducative



DIVERSITÉ DE SERVICES & D'ACTIONS

7 LAEP pour les 0-6 ans
6 sur le littoral + 1 moyen pays

2 LUDOTHÈQUES
Antibes et Valbonne

2 réseaux REAAP
à Vallauris et Valbonne

1 ESPACE RENCONTRE

Trait d'Union

- o 378 enfants accueillis en 2022
- o 40% ont entre 7 et 12 ans

2 SITES DE MÉDIATION FAMILIALE

Médiation 06 : Antibes et Vallauris

- o 191 personnes reçues pour les infos sur la médiation familiale
- o 231 personnes reçues pour réaliser une médiation familiale

1 AIDE ET ACCOMPAGNEMENT À DOMICILE

L'ASPA est intervenue sur 16 communes de la CASA en 2022



SYNTHÈSE DIAGNOSTIC HANDICAP

NOUVEAUX BESOINS SUR LE TERRITOIRE

1. CHIFFRES CLÉS



743

familles de la CASA percevaient l'AEEH en 2018 contre

1 063

en 2022 soit une augmentation de 42%

ENFANTS AVEC NOTIFICATION MDPH INSCRITS EN CRÈCHE :

En 2022, sur le Littoral, **9 enfants inscrits en crèche** étaient porteurs de handicap avec notification MDPH au quels s'ajoutent **49 enfants en cours de diagnostic**.

Avec **3 enfants** (et **6 en cours de diagnostic**), cette proportion est relativement équivalente sur le Moyen Pays.

NB : pas d'EAJE sur le Haut Pays



ENFANTS AVEC NOTIFICATION MDPH INSCRITS À L'ÉCOLE :

- **85 enfants** en école **maternelle** (+ **41 en cours de diagnostic**) dont **47** fréquentent les **activités péri** ou **extrascolaires** (53%)
- **257 enfants** en école **élémentaire** (+ **65 en cours de diagnostic**), dont **135** fréquentent les **activités péri** ou **extrascolaires** (53%)

ACTEURS RESSOURCES DANS LA PRISE EN CHARGE DES ENFANTS EN SITUATION DE HANDICAP

LES FAMILLES PEUVENT BÉNÉFICIER D'UN ACCOMPAGNEMENT ASSOCIATIF :

1 PRH 06

géré par l'association Api End [Cagnes sur Mer] missionnée sur tout le département

3 centres

médicopsychologique : Antibes, Vallauris et Valbonne

1 centre d'action

médico-sociale précoce : Antibes

Classe ABA

Association autisme [Biot]

CAP Connect Aty Pic

Association autisme [Biot]

Dys solutions France

Association troubles Dys - 06 Alpes Maritimes [Villeneuve Loubet]

ENFANTS EN SITUATION DE HANDICAP : UNE PRIORITÉ DES PROFESSIONNELS

- Former les professionnels et alerter les parents sur les repérages précoces, notamment sur les troubles d'apprentissage.
- Proposer un accompagnement des parents et des enfants après la détection de trouble du neurodéveloppement
- Risques des écrans sur le développement de l'enfant de moins de 3 ans
- Manques de moyens humains sur les temps scolaires, péri et extra pour l'accueil des enfants en situation de handicap
- Alerte sur les problématiques de délais de mise en place des PAP et PPS
- Les jeunes adultes : des troubles pas forcément diagnostiqués ou handicap invisible (déli). Complexité du maillage institutionnel pour obtenir une RQTH

SYNTHÈSE RÉSEAU SOCIAL DE PROXIMITÉ & ACCÈS AUX DROITS

ACCÈS AUX SERVICES ADMINISTRATIFS & AUX DÉMARCHES EN LIGNE EN CONSTRUCTION

1. ÉVOLUTION DU PAYSAGE INSTITUTIONNEL

- Une offre de service administratif riche sur le secteur Littoral
- Une dématérialisation croissante des démarches administratives
- Une offre de service itinérante sur certaines communes du Moyen et Haut pays



2. MAILLAGE D'OFFRE D'ACCÈS AUX SERVICES ADMINISTRATIFS & AUX OUTILS NUMÉRIQUES À CONSOLIDER

- La mairie, premier lieu d'accueil et d'information reconnu par les habitants
- Les CCAS



- 3** Maisons départementales des Solidarités qui assurent le suivi des familles, 4 sites tous localisés sur le Littoral



- 2** Maison France Services :
2 sites fixes Vallauris et Valbonne

+

- 5** sites en itinérance :
Le-Bar-sur-Loup,
Pont du Loup, Opio,
Tourrettes-sur-Loup
et Cipières



1 site CAF

3 Antennes de Justice

1 site Pôle Emploi

1 Mission Locale

3. DISPOSITIFS DE LUTTE CONTRE LA FRACTURE NUMÉRIQUE

- 9 structures assurent la fonction d'aidant connect
- 7 structures sont labellisées conseillers numériques (6 Littoral – 1 Haut pays)
- 2 médiathèques communautaires (Antibes et Valbonne)

CONSTATS & ATTENTES DES PROFESSIONNELS

- La fracture numérique est un sujet important sur les trois secteurs géographiques de la CASA.
- Proposer des ateliers individuels numériques (accompagnement pas à pas vers l'autonomie) dispensés par des services ou associations de proximité
- Créer des lieux ressources dédiés, notamment au sein de services existants (CCAS, médiathèque, ...)
- Promouvoir les "aidants connect" et des conseillers numériques France services itinérants



SYNTHÈSE DIAGNOSTIC LOGEMENT

CHIFFRES CLÉS

273



ménages diagnostiqués sans logement stable ou en risque de rupture (source « logement d'abord »)

o 240 accès logement validés et 109 relogés

14



dossiers suivis dans le cadre de la CCAPEX territoriale (source ADIL 06)

1 OPAH RU sur Vallauris

150



signalements pour non-décence de logement dont 90 ont été clôturés et 60 sont en cours

2 communes investies sur le permis de louer (Villeneuve Loubet et Bar-sur-Loup)

DISPOSITIFS VARIÉS ET COMPLETS



- Une conférence intercommunale du logement installée depuis 2016

- Une offre de service à destination des jeunes :
 - o 1 CLLAJ
 - o 2 Habitats Jeunes (ex FJT)
 - o 2 résidences pour saisonniers à Antibes
 - o 1 dispositif de cohabitation intergénérationnelle en cours de déploiement (AGIS 06 – ex toit en tandem)



- Une cotation de la demande de logement social depuis 2023



- Une offre de service à destination des demandeurs de logement sociaux :
 - o 1 accueil commun pour l'ensemble du territoire CASA - Antenne Logement d'Antibes
 - o 17 guichets de proximité communaux : 4 Littoral, 8 Moyen pays, 6 Haut pays
 - o 16 guichets bailleurs
 - o Guichet action logement
 - o Guichet État

- Des financements mobilisables pour la rénovation de l'habitat, par le biais de l'ANAH, la CASA et le dispositif SARE du CD06



- Une offre de service à destination des publics vulnérables :
 - o SIAO, avec l'association Galice
 - o Plateforme Logement d'abord avec l'association Galice
 - o 1 accueil de nuit à Antibes



- 2 aires d'accueil des gens du voyage (Antibes et Vallauris)

SYNTHÈSE ANIMATION DE LA VIE SOCIALE

CHIFFRES CLÉS

1 centre social « l'escale », en gestion associative (MJC île au trésor), soit 7% de l'offre départementale



1 espace de vie sociale « les hauts de Vallauris » en gestion associative (Fondation Les Apprentis d'Auteuil), soit 9% de l'offre départementale

- Ces 2 espaces d'animation de la vie sociale sont en zone urbaine, dont 1 au sein d'un QPV
- Adhérents : 842 pour le centre social et 253 pour l'espace de vie sociale en 2022

PRINCIPALES ACTIONS

• Centre social :

- o Actions à destination de la jeunesse
- o Animation d'une ludothèque
- o Médiation culturelle
- o Actions éducatives et liée à la scolarité
- o Lien social : participation aux manifestations de la ville, ciné débat ...



• Espace de vie sociale:

- o Soutien à la scolarité et la fonction parentale
- o Accès aux droits et lutte contre la fracture numérique
- o Action de citoyenneté : prix de la laïcité 2022
- o Lien social et accompagnement spécifique : mal être - souffrance

CONSTATS & ATTENTES DES PROFESSIONNELS & HABITANTS



Les enjeux pour les professionnels

Cet enjeu de l'animation de la vie sociale a surtout été évoqué sur les secteurs du Moyen pays et Haut pays.

Ressenti d'un délitement du tissu associatif dans le Haut pays. Une enquête menée en 2020 auprès de professionnels et habitants dans des communes du Moyen pays et Haut pays a démontré l'opportunité d'étudier la création d'un espace de vie sociale itinérant.

Afin de lutter contre l'isolement et les difficultés de mobilité dans le Haut pays (jeunes et seniors notamment), une animation de la vie sociale itinérante a recueilli un intérêt certain.

Les enjeux pour les habitants (enquête CASA 2040)

Dans les réponses libres les plus récurrentes sont notamment évoquées :

- Développer l'éducation et la participation citoyenne et écologique
- Lutter contre l'individualisme, aller vers la solidarité, la vie de quartier

Dans les communes du Haut pays (Cipières, Gréolières, Courmes) :

les habitants souhaitent promouvoir la culture et le bien vivre ensemble tout au long de l'année. Réussir à mobiliser des associations diverses et variées pour intervenir sur le haut pays

